

Korter kinomaja ärklikorrusel



Minimalistlik ruumikujundus ja rahulikud toonid toovad esile põnevad materjalid ja längus sahtlisüsteemid.

Tekst **Elen Luht** Fotod **Destilat**

250 ruutmeetri suuruse korteri laed on kohati kuue meetri kõrgused.

RAHULIKU ILMEGA KORTER ASUB Austrias 1930. aastal projekteeritud maja ärklikorrusel Pörtschachi linnas Wörthersee järve ääres. Põnev on teada, et hoone on tegelikult endisaegne kinomaja, mille projekteeris tuntud arhitekt Franz Baumgartner.

Korteri renoveerimisel oli abiks Viinis asuv arhitektuuribüroo Destilat, mille arhitektid võlusid kulunud ärklikorrusest 250 m² suuruse puhkusekodu ühele saksa äriperele, kus kokku seitse liiget.

Renoveerimise käigus tösteti osa katuseferme, et teha katusekorteri eluruum

nii avaraks kui võimalik. Nüüd on kõrged laed, heledad põrandad, soojad hallid toonid ja rikkalikud valged pinnad selle kodu pilvitu ja harmoonilise atmosfääri alustalad.

Eterniidi taha maskeerunud köök

Korteri keskmes on ruumikas elutuba niioelda maskeeritud köögiga, mille disainis Destilati arhitektuuribüroo. Köögimööbli ukseid on tehtud eterniitpaneelidest ning sahtlitel on veidi vildakad nurgad. Muidu väga lihtsas ja rahulikus atmosfääris paistab see värske ideena kasutusse läinud

element hästi silma ja muutub justkui selle kodu kaubamärgiks.

Elutoa diivani kohal olevad ümmargused valgustid rõhutavad rahulikku avarusetunnet, mida minimalistlikult peidetud panipaigad ja kõrged laed tekitavad.

Keskse elutoa ümber on paigutatud laste magamistoad, külalistetuba ja vanemate magamistuba, mille juurde kuulub ka eraldi vannituba.

Noobel ja ikka mugav

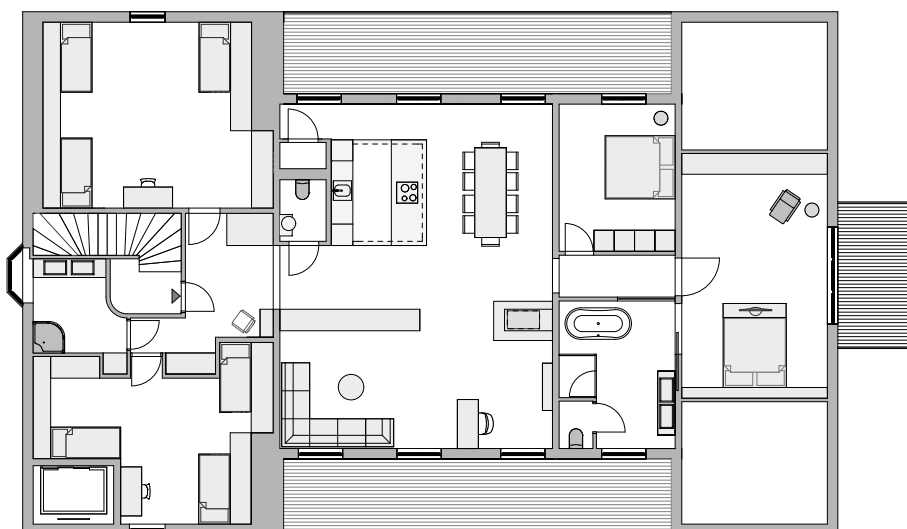
Projekti ühe arhitekti Henning Weimeri sõnul oli projekti üks põhilisi väljakutseid



Köök on peidetud vildakalt looklevate joontega eterniitkatte taha.

see, kuidas esile tuua suure ja paiguti kuni kuue meetri kõrguse elutoa suursugusust, hoides samal ajal hubast ja mugavat joont. Sama palju energiat läks ka materjalide ning mööblitükkide valimisse. Eesmärk oli, et need ei jääks pelgalt luksusliku välimusega ruumitäiteks, vaid oleksid seejuures ka praktilised ja kasutajasõbralikud. Eriti kuna peres on lapsi ning mööbel peab seetõttu olema vastupidav ja kergesti puhastatav.

Disainikontseptsiooni kandev mõte on inspireeritud struktuurist, tekstuurist ja katusekujust. Peale selle on eterniidist paneelid, mis on leidnud kasutamist köögist kaugemalgi, omamoodi lugupidamisavaldus Austria sõjajärgsele arhitektuurile.



Suure magamistoa juurde kuuluv vannituba on samuti rahulikes toonides, kamina peal jätkub kodu põhielement – korrastatud vildakus.